



INTER-ANTIQUARIAAT

Mefferdt & De Jonge

Deze catalogus is verschenen ter gelegenheid van Kunst aan het Hof in de havezate Hof van Saksen in Nooitgedacht (nabij Assen), 22-26 maart 2023.

KUNST AAN HET HOF

Inter-Antiquariaat Mefferdt & De Jonge
Bernard Zweerskade 18
1077 TZ Amsterdam
M: 06 - 53 73 74 22
E: interantiquariaat@chello.nl

www.inter-antiquariaat.nl

[instagram.com/MefferdtDeJonge](https://www.instagram.com/MefferdtDeJonge)



“Naerden” kopergravure, nieuwsprent vervaardigd door **Frans Hogenberg** (1535-1590) als een van een reeks gebeurtenissen in de Nederlanden tijdens de Tachtigjarige Oorlog **1571-1576**. Afm.: ca. 28 x 24 cm.

Toen de stad Naarden werd aangevallen door Spaans-katholieke troepen, weigerden de protestantse burgers de stad over te geven. Na een korte belegering gaven de verdedigers zich uiteindelijk over aan de aanvallers onder de belofte van een veilige doortocht. Echter, toen de burgers de stad verlieten, werden ze door de Spaans-katholieke soldaten massaal vermoord, ongeacht hun leeftijd, geslacht of religie. De gebeurtenis staat bekend als een van de meest gruwelijke gebeurtenissen van de Tachtigjarige Oorlog.

Op de voorstelling zien we het bloedbad en gruwelen aangericht door Don Frederik van Toledo (“Alva”) en zijn generaal Romero te Naarden, op 30 nov. 1572.



1 – HET BLOEDBAD VAN NAARDEN

“Seylende Windwagen” en *“Seylende Ysschuyt”* kopergravures toegeschreven aan **Claes Jansz. Visscher** en uitgegeven in **1613** door **Lodovico Guicciardini**. Later met de hand gekleurd. Afm. 13,8 x 19,6 cm.

Na de Slag bij Nieuwpoort in 1600 kwam de werktuigbouwkundige Simon Stevin (1548-1620) op het idee om een wagen met een zeil te bouwen. Hij legde het plan voor aan Prins Maurits, destijds stadhouder van Holland en Zeeland, aan wie Stevin sinds 1593 privélessen wiskunde gaf. Tevens diende Stevin als ingenieur in het leger van de prins. Maurits, die veel waardering voor Stevin had, zag wel wat in het voorstel en liet de zeilwagen op zijn kosten bouwen.

De eerste rit met het nieuwe voertuig werd in februari 1602 gemaakt. Met een toen ongekende snelheid van 50 km per uur werd over het strand in twee uur de afstand Scheveningen- Petten afgelegd. Na die eerste tocht gebruikte Maurits de zeilwagen nog vele malen om zijn gasten mee te vermaken.

Uit deze strandwagen is in Nederland de ijsschuit ontstaan. Op 17 januari 1600 had Adriaan Terrier, wonende buiten Haarlem, octrooi gekregen voor het maken van ijsschuiten: *“een Schuit daar meede men sonder Paarden te behoeven seer spoedelijken soude moogen zeilen over het Ys”*. De snelheden waren niet gering: in twee uur tijds konden zeven mijl worden afgelegd.

De Nederlandse uitvinding waaide vervolgens over naar Amerika en de Baltische Staten. De eerste ijsschuiten kenden een eenvoudige opbouw: boten, voorzien van een mast, op een brede houten balk van ongeveer dezelfde lengte met op de beide uiteinden een soort schaatsen gemonteerd, die lopers worden genoemd. Dergelijke houten ijsschuiten hadden een gewicht van tussen de 300 en 500 kg. Desondanks kon men er, afhankelijk van de wind en de kwaliteit van het ijs, hoge snelheden mee bereiken. De eerste ijsschuiten, vaak rijk versierd met houtsnijwerk, waren vooral het bezit van welgestelde mensen. Net als prins Maurits gebruikten ze de ijsschuit voor recreatief vermaak.

In de ijsschuit moest men zich goed inpakken tegen de kou. Het ijszeilen is wel beschreven als het aller koudste vermaak.

2 – NEDERLANDSE UITVINDINGEN: ZEILWAGEN EN IJSSCHUIT



Ets vervaardigd **medio 18de eeuw** door **Simon Fokke** (werkzaam 1722-1784) naar een tekening van **Hendrick Avercamp**. Later met de hand gekleurd. Afm. (plaatrand) 21,6 x 31,7 cm.

In Nederland heerst bij vriesweer al eeuwen lang ijskoorts. Jong en oud, arm en rijk houden bij vallende temperaturen grachten, rivieren en meren nauwlettend in de gaten. Deze verbondenheid met het ijs is door niemand mooier verbeeld dan door Hendrik Avercamp (1585-1634). Hij was het die aan het begin van de 17de eeuw het 'ijsgezicht' tot zelfstandig genre maakte. Als eerste kunstenaar specialiseerde hij zich in het schilderen van winterlandschappen met ijsvermaak. In zijn schouwspelen zijn telkens nieuwe details te ontdekken die veelal te maken hebben met vertier op het ijs.

Hier zien we op de voorgrond vissers, deftige kolf spelende heren en een jager op het ijs. Verderop ligt een vastgevroren schip. Op de achtergrond schaatsers en figuren die per slee vervoerd worden.

In Avercamps taferelen schuilt een tijdloosheid die ook nu nog herkenbaar is. Het is daarom dat Avercamps winterlandschappen tegenwoordig tot de belangrijkste, typisch 'Hollandse' voorstellingen uit de 17e-eeuw worden gerekend.



Ets vervaardigd **medio 18e eeuw** door **Simon Fokke** (werkzaam 1722-1784) naar het ontwerp van **Hendrick Avercamp** uit **1619**. Later met de hand gekleurd. Afm. (plaatrand) 18,9 x 25,6 cm.

Hier zien we deftige lieden op het ijs. Een heer help zijn dame met haar schaats. Kinderen spelen een partijtje kolf. Een vastgevroren scheepswrak dient als beschutting tegen de wind. Goederen kunnen gemakkelijk over het ijs worden vervoerd. In de verte ligt Alkmaar.



“Ducatus Gelriae Tetrarchia Arnhemensis sive Velavia”, kopergravure uitgegeven te Amsterdam ca. 1720 door **Johannes Covens en Cornelis Mortier**. In de tijd met de hand gekleurd. Afm. 46 x 56 cm.

Het Kwartier van Veluwe, met als hoofdstad Arnhem, omvatte het gebied Veluwe. De voornaamste steden waren toen Elburg, Hattem, Harderwijk en Wageningen. Het kwartier was onderverdeeld in de gebieden Richterambt Velwezoom, Richterambt Oldebroek, Richterambt Nijbroek en het Landdrostambt Veluwe.

Het titelcartouche wordt gedragen door een drietal putti. In het tweede cartouche met de schaal van de kaart zien we nog een putto met het wapen van het hertogdom Gelre en een aantal landmeetinstrumenten.

Deze kaart werd eind 17e-eeuw uitgegeven door Frederik de Wit. De koperen plaat waarmee De Wit zijn kaart had gedrukt, werd overgenomen door Covens en Mortier en behalve dat zij er hun naam opzetten, werd de kaart rond 1720 ongewijzigd weer op de markt gebracht.



“Bruxella”, kopergravure uitgegeven door **Joan Blaeu** als deels van diens *Stedenboek* in **1649**. Later met de hand gekleurd. Afm. 46 x 56,5 cm.

De oorsprong van Brussel en de hoofdstad van Brabant en de Zuidelijke Nederlanden, ligt op een eilandje in het moerassige dal van de rivier de Zenne. Op de plattegrond van Blaeu is de Zenne nog te zien. In het zuidwesten komt het riviertje de stad in door een onbenoemde poort, waar later het Brusselse Zuidstation is gebouwd. In de stad komt een zijriviertje, de Zenne van Ransfort, erbij en dit zijriviertje vormt de eilandjes met op een er van de oude kern van de stad. De Sint-Gorikskerk staat op dat eiland. Tenslotte stroomt de Zenne bij de Lakense poort in het noorden de stad weer uit. In de negentiende eeuw is de rivier overweld en nu is ze nergens meer te zien in Brussel. Een tweede waterloop die Brussel in het noorden verlaat, is het Kanaal van Willebroek, aangelegd in 1560-61. Bij Brusselse haven lag in het centrum van de stad bij de Sint-Kathelijnekerk. Tegenwoordig zijn de haven en het havenkanaal gedempt, maar in het stratenplan zijn ze nog goed herkenbaar.

In het midden van de stad ligt de Grote Markt met het stadhuis en het Broodhuis. Het tweede grote plein is de Grote Zavel met ten oosten daarvan het Egmontpaleis. Bovenaan zien we het koninklijk paleis met een grote tuin.

De stad is in de tweede helft van veertiende eeuw omgeven door een vijfhoekige vestingwal, waarbij later achttien bastions zijn aangelegd, allemaal staan ze prominent op de kaart. De wal gaf de stad voldoende ruimte, wat te zien is aan de vele tuinen die nog in de stad liggen. Eind negentiende eeuw is op de plaats van deze wal de bekende Brusselse vijfhoek van boulevards aangelegd.



“*Accuratissima Brasiliae Tabula*” kopergravure uitgegeven door **Henricus Hondius** rond **1635**. In de tijd met de hand gekleurd. Afm. 39 x 50 cm.

Na de successen van de kaperschepen van de West-Indische Compagnie (WIC) in 1627 en 1628, waaronder de verovering van de Spaanse zilvervloot door Piet Hein in het jaar 1628, had de WIC genoeg geld om de koloniale macht van Spanje-Portugal verder aan te tasten.

Begin 1629 werd door de Heren Negentien van de WIC besloten om zich eerst de Portugese bezittingen in noordoost Brazilië eigen te maken, nadat de bezetting van Salvador da Bahia in 1624-1625 op een mislukking was uitgelopen. De Portugezen hadden de stad met de hulp van een omvangrijke Spaans/Portugese armada weten terug te veroveren. De noordkust van Brazilië bood een goede uitvalsbasis voor aanvallen op de Spaanse zilvervloeten en daar bevond zich het merendeel van de suikerproductie. In 1630 wist een expeditieleger bestaande uit 67 schepen en 7000 manschappen onder admiraal Hendrick Loncq en kolonel Diederick van Waerdenburgh enkele versterkingen rond Recife en Olinda (een detail dat ook op de kaart is afgebeeld) in het noorden van Brazilië te veroveren op de Portugezen. Ondanks de snelle en gemakkelijke overwinningen op de noordkust slaagde men er toch niet in om de hele Portugese kolonie te veroveren, waardoor de Portugezen een bedreiging bleven. In 1631 werd bij een Slag om Recife een aanval van een Spaans/Portugese Armada afgeslagen, maar in het binnenland wisten de Portugezen in hun versterkte kamp Arraial do Bom Jesus nog jaren stand te houden. Ge-steund door nieuwe versterkingen vanuit de Nederlandse Republiek en enkele overlopers uit het Portugese kamp, was de, inmiddels tot gouverneur aangestelde, van Waerdenburgh in staat meerdere capitaniën in het Noord-Oosten te veroveren zodat hij uiteindelijk in 1634 de kust van Rio Grande do Norte en Paraíba tot aan Cabo do Santo Agostinho beheerste. Midden 1635 werd hier het binnenland van Pernambuco aan toegevoegd.

De Nederlanders bleven tijdens hun krappe 24 jaar van heerschappij over de Braziliaanse noordkust een minderheid. Hierdoor ontstond een wan-kel evenwicht tussen de Nederlandse protestantse bestuurselite en de Portugese katholieke landadel. Inwoners van “Nieuw Holland” konden vrij handelen in alle goederen, behalve Afrikaanse slaven, verfhout en munitie, waarop de WIC het alleenrecht behield.



"Afbeeldinge vande Cabo St Augustin met Haer Forten", "Afbeeldinghe van Pariba ende Forten", de verovering van Olinda op de Portugezen, "Veroveringe van St. Paulo in Angola ende St. Thome Anno 1641" kopergravures uitgegeven door **Johannes Janssonius** te Amsterdam in 1651 als deel van **Isaak Commelin's** *"Frederick Hendrick van Nassauw Prince van Oranien: zyn leven en bedryf"*. Later met de hand gekleurd. Afm.: elk ca. 28 x 38 cm.

Op deze historieprenten zien we:

In 1635 veroveren de Nederlanders Cabo de Santo Agostinho van de Portugezen. Hier is kaap Sint Augustijn inmiddels in Nederlandse handen. Een vogelvlucht perspectief met de daar gelegen fort. Kaap Sint Augustijn was niet alleen een militair bolwerk, het was ook de uitvoerhaven voor Portugese suiker uit Pernambuco.

De Braziliaanse kust en de monding van de rivier de Rio Paraiba met de fort veroverd door admiraal Jan Cornelisz. Lichthart, december 1634. De Nederlandse vloot ligt voor de kust.

Verovering van de stad Olinda te Pernambuco door een vloot van de WIC onder admiraal Hendrick Loncq, februari of maart 1630. Boven een gezicht op Olinda vanaf het water met enkele brandende gebouwen. Onder de Hollandse vloot gelegen voor Olinda aan de Braziliaanse kust.

Om aan de grote behoefte aan werkkrachten in Nederlands-Brazilië tegemoet te komen, stuurde gouverneur Johan Maurits in 1637 een oorlogsvloot naar West-Afrika die het slavenhalersfort Elmina op de Portugezen veroverde. In 1641 stuurde hij admiraal Cornelis Jol, alias 'Houtebeen', met een vloot van 21 schepen en meer dan 2.000 soldaten naar Luanda in Angola, waar een ander slavendepot werd veroverd, evenals het eiland Sao Tomé dat van belang was vanwege de suikerrietteelt.

8 – DE WIC STRIJDT MET DE PORTUGEZEN





“Het kalefateren van een scheepsromp” / “Binnenvaart met fluitschip” / “Drie afgemeerde zeilschepen”, etsen vervaardigd door Reinier Nooms (genaamd ‘Zeeman’) rond 1660 en uitgegeven door Arthur Tooker ca. 1665 (3e staat van 7). Afm. (plaatrand) elk: ca. 19,5 x 29,5 cm.

Reinier Nooms (genaamd ‘Zeeman’) (ca. 1623-1664) begon na een ruig leven als zeeman op latere leeftijd met schilderen, etsen en graveren. Hij was een veelbereisde kunstenaar, bezocht Parijs, Venetië en mogelijk ook Berlijn. Hij reisde tussen 1661 en 1663 op de vloot van Michiel de Ruyter mee voor diens strafexpedities langs de Noord-Afrikaanse kust.

Reinier Nooms beleefde het hoogtepunt van zijn carrière in het midden van de zeventiende eeuw en was ongetwijfeld een van de meest vooraanstaande en gerenommeerde maritieme kunstenaars van Amsterdam. Vanaf de jaren 1650 begon Nooms met het vervaardigen en aanvankelijk ook uitgeven van series etsen van schepen en topografische vergezichten, *fait après le nature*. Dit etswerk wordt gekenmerkt door een grote verfijning en werd door veel andere kunstenaars gebruikt als voorbeeld. Mogelijk heeft hij het etsen geleerd tijdens zijn verblijf in Parijs tussen 1650 en 1652, wellicht in het atelier van Matthijs van Plattenberg.

Net als in zijn schilderijen wordt de artistieke uitdaging van het vastleggen van de atmosferische effecten van diepte en licht op dezelfde manier gevoeld in de etsen van Nooms. Heel typerend zijn de soms dicht gearceerde droge naaldpatronen die de transparantie van zwevende wolken simuleren, evenals de kleine geëtste stippen die het spel van schaduw en licht op de zeilen oproepen, hetgeen getuigt van de technische bekwaamheid van de kunstenaar. De meeste platen van Nooms werden gedurende een lange periode herdrukt en herwerkt of geretoucheerd. Enerzijds getuigt dit van de immense populariteit en vraag naar zijn prenten, anderzijds getuigt het van de kwaliteit van het etsproces.

De hier getoonde etsen komen uit een reeks grote haventaferelen, waarschijnlijk Nooms’ laatste project op het gebied van prentkunst. De Londense prenten uitgever Arthur Tooker (actief 1664-87) verwierf de platen van de serie van Nooms (of van zijn weduwe in 1667). Toen Tooker de serie herdrukte, werden de koperplaten langs de volledige onderste plaatrand ingekort. Daarbij zijn de bijschriften met (vermoedelijk Nederlandstalige) informatie over de taferelen verwijderd.

9 – SCHEEPSTAFERELN VAN REINIER NOOMS (GENAAMD ‘ZEEMAN’)

“*Malaka*”, kopergravure gemaakt door **Edouard Hauhard**, voor Abbé Prévost's “*Histoire Générale des Voyages, ou nouvelle collection de toutes les relations de voyages par mer et par terre*”, gepubliceerd in Parijs **1746-1759**. Later met de hand gekleurd. Afm.: ca. 19,5 x 29 cm.

Malakka was een kleine staat, strategisch gelegen aan de zuidwestkust van het Maleisisch schiereiland aan de Straat van Malakka, de belangrijkste zeeroute tussen enerzijds het Midden-Oosten en India en anderzijds China en Japan. De Nederlanders heersten over Malakka van 1641 tot 1798, een tijdperk van relatieve vrede zonder veel onderbrekingen door de Maleisische sultanaten.

Onder de VOC bleef de stad het centrum van de handel op het Maleisische schiereiland, maar verloor haar handelspositie in de rest van Zuidoost-Azië aan Batavia (het huidige Jakarta) waar het economische en administratieve centrum kwam te liggen. De Nederlanders hielden hun greep op Malakka om te voorkomen dat de stad in handen zou komen van concurrerende Europese mogendheden.

Het gezicht op de stad laat ons tal van VOC-schepen zien. De stad had een bloeiende haven en trok kooplieden aan uit verschillende delen van Azië, Europa en daarbuiten.

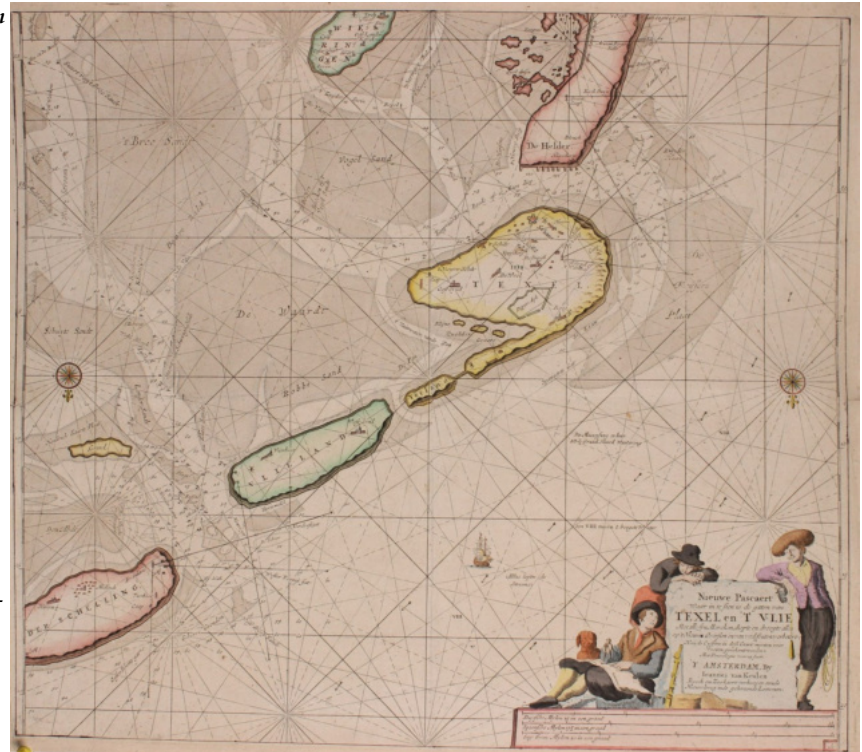


“Nieuwe pascaert waar in te sien is de gaten van Texel en ‘t Vlie: met alle syn mercken, diepte en droogte/ alles op ‘t nieuws oversien en van veel fouten verbeteret.” Kopergravure vervaardigd door **Jan Luyken** en uitgegeven door **Johannes van Keulen** als deel van diens zeemansgids *“De Nieuwe Grootte Lichtende Zee-Fakkelt, ‘t Tweede Deel”* verschenen te Amsterdam **na 1681**. Later met de hand gekleurd. Afm. (gravure): 51,2 x 58,2 cm.

Het gebied rondom Texel, Vlieland en Terschelling was belangrijk voor de Amsterdamse scheepvaart. Het was dan ook van groot belang dat schippers wisten hoe ze veilig tussen de ondiepten door naar Texel en van daar verder naar de Noordzee konden varen. Bij Oudeschild lag de rede van Texel, aangegeven met ankermpjes op de kaart. Daar werd proviand en vers water ingeslagen voordat de grote reis overzee kon beginnen.

Op deze paskaart van de Wadden zijn alleen vanuit zee zichtbare en opvallende topografische details van het kustgebied als oriënteringspunten of bakens voor de zeeman weergegeven. Zo zien we dat met name kerktorens, duintoppen, vuurboten, etc. zijn aangegeven. Rondom de eilanden zien we de vaargeulen, zandplaten (en hun namen), betonning, en diepteaanduidingen minutieus weergegeven.

Op maritiem-cartografisch gebied beheersten Amsterdamse drukkers de wereldmarkt in de 17e-eeuw. Joannes van Keulen werd in 1678 in het Amsterdamse boekverkopersgilde ingeschreven en veroverde al spoedig de markt met twee indrukwekkende uitgaven, een zeemansgids en een zeeatlas, die groter en vollediger waren dan wat er ooit op dit gebied was gepubliceerd.



“**TEXEL en FLIE STROOM.**” Kopergravure vervaardigd door **Jacob Keyser** naar een ontwerp van **Nicolaas Witsen** uit 1712 en uitgegeven te Amsterdam **Johannes Covens en Cornelis Mortier**. Later met de hand gekleurd. Afm. 57 x 97,7 cm.

Links in het titelcartouche van deze paskaart staat een loods met een peillood. Belangrijker dan het vaststellen van je eigen scheepspositie, vooral tijdens slecht of beperkt zicht zoals bij mist, was na te gaan of er altijd voldoende water onder de kiel aanwezig was. Het handlood, met aan de onderkant een uitsparing, werd behalve voor dieptebepaling ook gebruikt voor het bepalen van de bodemsoort, zoals bijv. op deze kaart aangegeven *modder, sandt, slijk, hard sand*, etc.

Nicolaas Witsen (1641-1717) was burgemeester van Amsterdam en heeft zich persoonlijk bezig gehouden met de hydrografische kartering van de zeegeaten van de Zuiderzee. Sedert 1696, toen hij inspecteur van de commissie van de pilotage werd, nam hij deel aan de opname van de zeegeaten het Vlie en het Marsdiep. Het resultaat is bewaard gebleven in deze grote gedetailleerde kaart.



12—ZEEGATEN VAN DE ZUIDERZEE DOOR NICOLAAS WITSEN

“Doniawerstal de Derde Grietenij van Zevenwouden.” Gravure vervaardigd in 1850 door **Daniel Veelwaard** voor de Nieuwe Atlas van Provincie Friesland van **Wopke Eekhoff**. Later met de hand gekleurd. Afm. ca. 74,7 x 54 cm.

Doniawerstal was een grietenij in het Friese kwartier Zevenwouden. Het was een agrarisch gebied met landbouw en veeteelt als belangrijkste economische activiteiten. Doniawerstal werd bestuurd door een grietman, die werd aangewezen door de stad Leeuwarden, die over het gebied heerste. De grietman was verantwoordelijk voor de handhaving van de wet en orde en had ook bevoegdheden op het gebied van rechtspraak en belastingheffing. In de loop van de 19e en 20e eeuw verloor de grietenij Doniawerstal aan betekenis en werd opgeheven bij de invoering van de nieuwe bestuurlijke indeling van Nederland in 1851.

Tegenwoordig maakt het gebied deel uit van het toeristische gebied de Friese meren. Op de kaart zien we waar Nederland in onze tijd watersport bedrijft: het Slotermeer, de Langweerderwielen, het Koevordermeer, Tjeukemeer en Sneekermeer.



“*South Africa*”, gravure oorspronkelijk opgesteld in 1856 door **Henry Hall**, uitgegeven op **1 februari 1875** door de Geographical Establishment van Edward Stanford in Londen als deel van de “*Cape Colony and condition and resources of South Africa*” door John Noble. In de tijd met de hand geleurd. Afm.: 40 x 69 cm.

De kaart geeft alle districten weer waarin de Britse Kaapkolonie destijds was verdeeld en toont de lijnen van de voorgestelde nieuwe spoorwegen. Het omvat ook de territoria en staten die grenzen aan Zuid-Afrika, tot bijna de 25e breedtegraad evenals de territoriale grenzen “*as recognized by Her Majesty's Government*”.

Henry Hall (1815-1882) werd in 1815 in Dublin geboren en verhuisde in 1842 naar de Kaapkolonie als Foreman of Works bij de Royal Engineer Department. Hall diende aan de oostgrens tijdens de grensoorlogen van 1846 en 1851-1852. In 1852 reisde hij terug naar Engeland, maar keerde in 1860 terug naar de Kaapkolonie. Henry Hall's wordt beschouwd als Zuid-Afrika's belangrijkste baanbrekende cartograaf.

In 1856 publiceerde Stanford's Geographical Establishment de uitgebreide kaart van Henry Hall van de Kaapkolonie. Deze kaart, samengesteld uit uitsluitend lokale informatie, overtrof niet alleen zijn voorgangers in schaal en volledigheid, maar was ook opmerkelijk nauwkeurig. Onze kaart is een update van de kaart van Hall uit 1856, herzien en gecorrigeerd tot augustus 1874.



14 – VROEGE KAART VAN ZUID-AFRIKA DOOR HENRY HALL



Aquarellen van de hand van 'De Tulpenschilder'. Vervaardigd begin 18de eeuw. Afm. (papiergrootte): ca. 25 x 10 cm.

Omdat de bloeitijd van tulpen in het voorjaar slechts enkele weken bedroeg, lieten tulpenbollen-handelaren om de verkoop te stimuleren, vanaf eind 16e eeuw tekeningen van hun tulpen maken.

Het papier van deze aquarellen is gedateerd rond 1700. Er zijn maar weinig tulpenschilders aan het begin van de 18e eeuw. Er blijft twijfel over wie 'De Tulpenschilder' is, maar er is een gereede kans dat deze tulpen gemaakt zijn door Maria Sybilla Merian (1647 - 1717).

Maria Sybilla Merian kwam terug uit Suriname en moest in haar levensonderhoud voorzien. Dat zou ze gedaan kunnen hebben door het schilderen van tulpen zoals deze. Ze waren bedoeld voor een kunstboek, een soort catalogus waarin een veelheid van bestaande tulpensoorten waren bijeen gebonden. Bij het schilderen is ze waarschijnlijk geassisteerd door leerlingen (zoals dat vaker gebeurde), misschien haar dochters. De bloembla-deren zijn geschilderd door de meester, de bladeren aan de stengel zijn van een iets mindere hand.

De aquarellen werden eerder door Dr. Sam Segal toegeschreven aan Anthony Claesz I (1592 - ca. 1635).

15 – TULPPORTRETTEN VAN 'DE TULPENSCHILDER'

“The Changeable Tulip; The Golden Tulip; The Bleeding Tulip; The Pearl Crimson Tulip; The Auriflame or Gold and Scarlet Tulip; The White & Purple Tulip” Kopergravure uit een van de mooiste boeken over bloementuinen *“Eden: or, a complete body of Gardening. Containing plain and familiar directions for raising the several useful products of a garden. Together with the culture of all kinds of Flowers, according to the methods of the English, French and Dutch Florists”*, uitgegeven door Sir John Hill te Londen 1756-57. Later met de hand gekeurd. Afm (plaatrand) 37,5 x 23 cm.

John Hill (1714? - 1775) was een harde werker, vol energie en een kundig vakman. Hij was echter ook verwaand, excentriek en zelf ingenomen: eigenschappen niet erg bevorderlijk voor zijn populariteit. Op zoek naar rijkdom en erkenning had hij verschillende valse starts die hem leidden langs een flink aantal beroepen: apotheker, botanicus, acteur, tuinman (hij zou hebben geholpen bij de aanleg van Royal Botanic Gardens in Kew en was tuinman op Kensington Palace), maar bovenal was hij productief auteur op velerlei gebied (de lijst van titels op zijn naam in de Oxford Dictionary of National Biography beslaat vijf en een half kolommen).

De gravure met de tulpen uit Hill's *Eden*, is gemaakt naar ontwerp van de Nederlandse bloemenschilder Jan van Huysum.



Serie van 12 etsen vervaardigd **rond 1750** door **Jan Caspar Philips**. Later met de hand gekleurd. Afm. elk 8,5 x 5 cm.

De *Louwmaand* kan vermaak aan schaatsenrijders geven, Maar het spreekwoord zegt, het ijs kost menig een het leven.

De *Sprokkelmaand* vertoont vastenavonds' vreugd, Wanneer zich menig in 't vermomd gewaad verheugt.

De *Lentemaand*, die meest de grond aan alle kanten, Ontdooit, maakt een begin met spitten, snoeien, planten.

De *Grasmaand* gaf met haar begin van de ouden tijd, De Jeugd aanleiding tot het strepen met het krijt.

De *Bloeiemaand* die haar lof van mens en dier hoort melden, Vertoont de vrijerij van de herders op de velden.

De *Zomermaand* verschafft de hengelaar vermaak, Als hij de vis beloert, al is 't niet altijd raak.

De *Hooimaand* toont, doende ons den nieuwen haring proeven, Dat wij, waar Hollandse haring is, geen Engelse behoeven.

De heilrijke *Oogstmaand* die het koren rijpen doet, Toont ook 't vermaak van de jeugd door het zwemmen in de vloed.

De *Herfstmaand*, is er slechts geen kwaad seizoen te duchten, Verschafft een rijke maat van fraaie en rijpe vruchten.

De *Wijnmaand* toont hoe zij de wijn, dat edel nat, Doet persen uit de druif en verzamelen in het vat.

De *Slachtmaand* vult de kuip, de winter zal genaken [naderen], Terwijl de jeugd zich met de [varkens]blazen zal vermaken.

De *Wintermaand* maakt dat het kind in vreugde leeft, Wanneer Sint Nicolaas veel lekkernijen geeft.

17 – HOLLANDSE VERMAKEN IN DE TWAALF MAANDEN



"A fundamental Error in the Art of Skaiting", "Attitude! Attitude is everything!", "The Consequence of going before the Wind", "Making the most of a passing Friend, in a case of Emergency!" Complete set van vier etsen met aquatint vervaardigd door **James Gillray** en uitgegeven te Londen door Hannah Humphrey in **1805**. In de tijd met de hand gekleurde. Afm. (elk): 25 x 36 cm.



Cartoonist James Gillray (1757-1815) maakte samen met de satirische kunstenaars William Hogarth, Thomas Rowlandson en George Cruikshank het 18e-eeuwse Engeland tot het centrum van de karikatuurkunst.

Gillray's prenten geven een goed tijdsbeeld van de geschiedenis van de 18e eeuw en het begin van de 19e eeuw in Engeland. Hij wordt gezien als een van de meest invloedrijke politieke karikaturisten aller tijden. Gillray's prenten werden tentoongesteld in Hannah Humphrey's etalage, zoals dat gebruikelijk was in die dagen en werden daar door enthousiaste menigten bekeken. Gillray valt de sociale dwaasheden van z'n tijd aan met vernietigende satire. Niets ontsnapt aan zijn aandacht, zelfs geen onbeduidende verandering van mode in kleding.



18 – "ELEMENTS OF SKATING" DOOR JAMES GILLRAY

Tekening met pen, zwarte inkt en aquarelverf vervaardigd in 1771 door de Noord-Nederlandse **monogrammist IDG**. Gesigneerd en gedateerd linksonder. Afm. 16,5 x 24 cm.

We zien Delft vanuit het zuiden en kijken op het water van de Stadskolk, met links de korenmolen en de Schiedamse Poort, rechts de Rotterdamse Poort.

In 1771 was Delft met een bevolking van ongeveer 25.000 mensen een van de meest welvarende steden in Nederland. De aardewerkfabrieken produceerden niet alleen aardewerk voor de Nederlandse markt, maar exporteerden ook naar andere Europese landen en ver daarbuiten. De stad was ook een belangrijke haven voor de scheepvaart en had een actieve handel in koloniale goederen.

Het was met name druk aan zuidzijde van de stad. Een komen en gaan van schepen, zodanig zelfs dat er verordeningen waren opgesteld om het scheepsverkeer aldaar in goede banen te leiden. Zo mochten er alleen schepen in de Kolk aanleggen, die al klaar voor vertrek waren zodat er snel ruimte gemaakt kon worden voor de volgende schepen. Aan de stadzijde en aan de buitenkant was de poort voorzien van een klok en een bel, waarmee het uitvaren van de schepen geregistreerd werd.

De Schiedamse Poort stond vlak naast de Rotterdamse Poort. Achter de stadsmuren waren de twee verdedigingscomplexen met elkaar verbonden via de Kapelsbrug, die over de Oude Delft heen gebouwd was.



De Dam te Amsterdam met “Au grand café restaurant” op de hoek van de Kalverstraat, rechts het Koninklijk Paleis . Tekening met pen en gewassen inkt vervaardigd rond **1850 Augustus Wijnantz** (1795-na 1850). Gesigneerd met potlood linksonder. Afm. 16,9 x 22,5 cm.

Een beschrijving uit 1851 vertelt het volgende over deze plek:

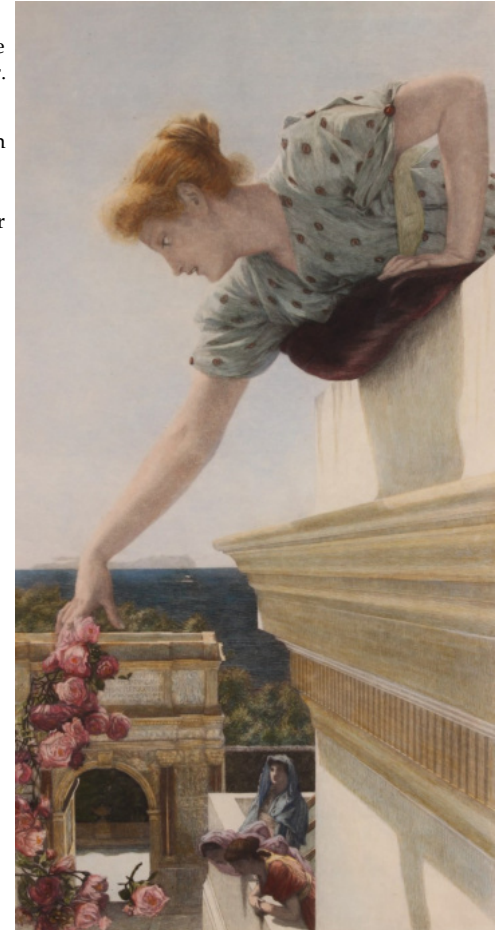
“Onder de koffijhuizen in Amsterdam bekleedt het gebouw op den Dam en aan welks gevel het opschrift prijkt ‘Au grand café restaurant’ eene aanzienlijke plaats. Al wat bouwvorde trotschheid verleenen kan, al wat smaak, pracht en rijkdom het oog kunnen doen boeijen, ziet men dáár vereenigd. De Amsterdammer trouwens behoeft geene nadere beschrijving van dit koffijhuis; van welken stand ook heeft elk ingezeten, immers eenmaal, door zijn bezoek hulde gebragt aan [uitbater] Mulders tempel der gezelligheid. Maar den vreemdeling in Neêrlands hoofdstad durven wij gerustelijk dit gebouw aan te bevelen, om, later, bij zijn eenmalig bezoek van Amsterdam, niet te vergeten, zich persoonlijk te overtuigen, hoe vele koppen koffij, thee, eau sucré, enz. geconsumeerd moeten worden, om de renten en de kosten van zulk een huis te kunnen dekken.

Het blok met panden werd gesloopt na 1911 om plaats te maken voor Kledingmagazijn Peek & Cloppenburg.



"Godspeed" [Goede reis], staalgravure vervaardigd door **Leopold Löwenstam** in 1894 naar het schilderij (Opus CCCXXIII) van **Lourens Alma-Tadema**, in de tijd met hand gekleurd met latere toevoegingen. Onder de voorstelling met potlood gesigneerd door Alma-Tadema en de graveur. Afm. (druk): 45 x 21 cm.

Een jonge Romeinse vrouw leunt over de borstwering van een hoog gebouw om rozen te gooien naar iemand die afscheid neemt. Drie andere vrouwen op een lager gelegen balkon zijn ook getuige van het vertrek. Iets verderop staat een triomfboog met uitzicht op de zee erachter. De prent is gebaseerd op een schilderij uit 1893 dat Alma-Tadema maakte als huwelijkscadeau voor de hertog en hertogin van York (later King George V en Queen Mary). We zien het paar afgebeeld rechtsonder de voorstelling. Löwenstam kreeg persoonlijk toestemming van hen om het schilderij te lenen om deze prent te maken. De gravure werd door het Britse kunsttijdschrift *Athenaeum* geprezen om zijn *"considerable spirit, grace, and brightness, good draughtsmanship and finish."*



“*Mimosa et Anémone*” [mimosa en anemoon] en “*Bouton d’Or - Coquelicot*” [boterbloem en klaproos], kleurenlithografiën vervaardigd rond 1900 door **Georges Riom**. Gesigneerd in de voorstelling links in het midden. Afm. elk ca. 39 x 18 cm.

Deze prachtige kleine affiches hebben een zweriger asymmetrische compositie zoals typerend voor de Art Nouveau. De natuur was daarbij vaak de belangrijkste inspiratiebron vol langstelige, gracieus gestileerde planten en bloemen. De sierlijke bloemen werden afgebeeld in een stijl die doet denken aan Japanse prenten: tweedimensionaal en bijna abstract, met een sierlijke compositie en krachtige kleuren.

De mimosa (ook wel: kruidje-roer-mij-niet) met kleine gele bolletjes symboliseert de kracht van vrouwelijkheid en vrouwelijke solidariteit. De anemoon staat voor ‘ik wil graag bij je zijn’, verwachting, zorgzaamheid en eerlijkheid, maar ook als symbool voor verlatenheid en van de trouwe en zo onschuldige liefde. Het was ook het zinnebeeld van gemakkelijk weer drogende vrouwenstranen, omdat ze maar zo kort leeft.

Klaprozen, die al eeuwenlang een symbool voor slaap en opiumgebruik waren, kwamen eind 19e-eeuw veelvuldig terug in schilderijen van Belle Époque-kunstenaars als Claude Monet, Robert Vonnoh en Lucien Pissarro. De boterbloem staat symbool voor zelfrespect (rijkdom), kinderlijke onbevangenheid en stralende charme.





“La Fileuse” en *“La Brodeuse”*, lithografieën ontworpen door **Henri Privat-Livemont**, gedrukt in kleur in 1904. In de voorstelling linksonder ondertekend en gedateerd. Afm.: (elk) 27,4 x 36,8 cm.

“La Fileuse” [de spinster] en *“La Brodeuse”* [de borduurster] tonen jonge vrouwen onder een kastanjeboom aan het werk aan een spinnewiel en aan een borduurraam. De fraaie asymmetrische composities zijn gekenmerkt door vloeiende lijnen, gestileerde vormen en organische motieven, typisch voor de Art Nouveau-stijl. Het gebruik van heldere kleuren en ingewikkelde patronen verhogen de algehele esthetiek van het werk.

De Belgische kunstenaar Henri Privat-Livemont (1863-1936) was een belangrijke figuur in de Art Nouveau-beweging en is het best bekend om zijn decoratieve affiches en illustraties. Hij studeerde aan de Académie Royale des Beaux-Arts in Brussel en later werkte hij als commercieel kunstenaar, door reclameposters te ontwerpen voor verschillende bedrijven. Zijn werk was zeer invloedrijk in de ontwikkeling van de Art Nouveau-beweging en wordt wereldwijd erkend als een van de beste voorbeelden van Art Nouveau grafisch ontwerp. Zijn vele affiches, vaak bekroond, maakten hem de ‘Belgische Alphonse Mucha’.

De twaalf maanden van het jaar, houtgravures gedrukt als chromolithografieën in kleur, ontworpen door **Eugène Grasset** in 1894 en zonder tekst (alleen met de namen van de maanden) als decoratieve grafiek los uitgegeven. Afm. (elke voorstelling): ca. 20,5 x 15,5 cm.

In 1896 werden de illustraties gebruikt voor een Art Nouveau kalender van het Parijse Maison de La Belle Jardinière, die klanten bij de kassa kregen. Alle figuren, ontworpen om reclame te maken voor dameskleding, zijn tonbeelden van elegantie. Elke maand is weergegeven als jonge vrouw die aan het tuinieren is, in een jurk die past bij de tijd van het jaar, met een patroon van het bijbehorende sterrenbeeld.

La Belle Jardinière was een Parijs warenhuis gelegen aan de oever van de Seine bij de Pont Neuf. Het bood kant-en-klare mode aan een nieuwe middenklasse clientèle en was decennia lang zeer succesvol. Het bedrijf werd in 1972 overgenomen door Louis Vuitton Moët Hennessy.



“*Zdeňka Černý*” kleurenlithografie ontworpen door **Alphonse Mucha** in 1913. Gesigneerd en gedateerd in de druk links onder. Formaat: (druk) 104,2 x 104,8 cm.

Alphonse Mucha (1860-1939) was een Tsjechische schilder, illustrator en graficus, vooral bekend om zijn uitgesproken gestileerde en decoratieve theateraffiches. Hij vervaardigde illustraties, advertenties, decoratieve panelen en ontwerpen, die beeldbepalend voor die periode werden.

In 1887 verhuisde Mucha naar Parijs, waar hij wereldberoemd werd. Zijn illustraties van elegante vrouwen omringd door gestileerde bloemen en flamboyante wervelende lijnen, gaven kleur aan de stad Parijs, waar iedereen op straat kon genieten van de posters. ‘*Le style Mucha*’ werd bijna synoniem met Art Nouveau, de moderne kunstbeweging die het aanzien van de Franse hoofdstad ging bepalen.

Op het hoogtepunt van zijn roem kreeg Alphonse Mucha de opdrachten in de Verenigde Staten. Hij bezoekt zijn vriend Albert Vojtech Černý, een bekende Tsjechische muzikant die in Chicago het Bohemian Conservatory of Music had opgericht.

Černý had een dochter, Zdeňka Černý, van jongs af aan een veelbelovend celliste. Op haar zestiende stond ze bekend als ‘*The Greatest Bohemian Violoncellist*’ en Mucha schilderde haar portret in 1913 voor een geplande tour door Europa. Hij creëerde een uniek portret door de helling van haar hoofd iets aan te passen, haar uitdrukking te verzachten, het haar lichter van kleur te maken, haar hand op te tillen bij het draaien van de bladmuziek en het lichaam te verlengen. Twee cirkels, een met lelies die Zdenka's jeugdige onschuld symboliseren, de andere met lauweren van haar triomfen uit het verleden, doordrenken de voorstelling met warm licht en maken het beeld compleet.



25 – GROOT FORMAAT AFFICHE VAN ALPHONSE MUCHA

Droge naald ets met kleur vervaardigd **rond 1920** door **Alméry Lobel-Riche**. Gesigneerd en genummerd met potlood onder de voorstelling. Afm. (plaatafdruk): 31,5 x 49,5 cm.

Door de impact van de Eerste Wereldoorlog en de zoektocht naar een gezonde manier van leven en contact met de natuur, kwam er meer aandacht voor het belang van lichaamsbeweging en fysieke activiteit en werd er gezocht naar manieren om deze te integreren in het dagelijks leven.

Er werd gedanst in de natuur, op openbare plaatsen zoals parken, stranden en velden, waar mensen de ruimte hadden om vrij te bewegen. Vooral door jonge mensen die op zoek waren naar nieuwe manieren om plezier te hebben en te socializen. Het was een manier om te ontsnappen aan de beperkingen van de geformaliseerde danszaal en om te bewegen in een ontspannen en informele sfeer.

Sommige dansen kregen speciale namen, zoals "moonlight dancing", waarbij onder de maan werd gedanst, of "picnic dancing", waarbij tussen het dansen door genoten van een maaltijd in de buitenlucht.

Het moet grafisch kunstenaar Alméry Lobel-Riche (1877-1950) hebben aangesproken. Zijn werk was veelal zeer erotisch en erg controversieel voor zijn tijd.



